



**АДМИНИСТРАЦИЯ МУНИЦИПАЛЬНОГО ОБРАЗОВАНИЯ
КРЫЛОВСКИЙ РАЙОН**

ПОСТАНОВЛЕНИЕ

от 17.04.2024

№ 257

ст-ца Крыловская

**Об утверждении регламента
сопровождения инвестиционных проектов,
реализуемых и (или) планируемых к реализации на территории
муниципального образования Крыловский район**

В соответствии со статьей 6.1 Закона Краснодарского края от 2 июля 2004 года № 731-КЗ «О стимулировании инвестиционной деятельности в Краснодарском крае», приказом департамента инвестиций и развития малого и среднего предпринимательства Краснодарского края от 19 июля 2016 года № 70 «Об утверждении порядка сопровождения инвестиционных проектов, реализуемых и (или) планируемых к реализации на территории Краснодарского края» в целях привлечения инвестиций в экономику муниципального образования Крыловский район, п о с т а н о в л я ю:

1. Утвердить регламент сопровождения инвестиционных проектов, реализуемых и (или) планируемых к реализации на территории муниципального образования Крыловский район (приложение № 1).
2. Утвердить схему сопровождения инвестиционных проектов (приложение № 2).
3. Отделу контроля и делопроизводства (Бондаренко) обеспечить опубликование (размещение) настоящего постановления в официальном сетевом издании (<https://крыловскийрайон23.рф/>).
4. Контроль за выполнением настоящего постановления возложить на заместителя главы муниципального образования (вопросы экономики).
5. Постановление вступает в силу на следующий день после его официального опубликования.

Глава муниципального образования
Крыловский район



В.Г. Демиров

ПРИЛОЖЕНИЕ № 1

УТВЕРЖДЕН

постановлением администрации
муниципального образования
Крыловский район
от 17.04.2024 № 257

Регламент сопровождения инвестиционных проектов, реализуемых и (или) планируемых к реализации на территории муниципального образования Крыловский район

1. Общие положения

1.1. Настоящий Регламент сопровождения инвестиционных проектов, реализуемых и (или) планируемых к реализации на территории муниципального образования Крыловский район (далее – Регламент) разработан в соответствии со статьей 6.1 Закона Краснодарского края от 2 июля 2004 года № 731-КЗ «О стимулировании инвестиционной деятельности в Краснодарском крае» (далее - Закон № 731-КЗ), приказом департамента инвестиций и развития малого и среднего предпринимательства Краснодарского края от 19 июля 2016 года № 70 «Об утверждении порядка сопровождения инвестиционных проектов, реализуемых и (или) планируемых к реализации на территории Краснодарского края» (далее – Приказ департамента № 70).

1.2. Регламент направлен на снижение административных барьеров при реализации инвестиционных проектов на территории муниципального образования Крыловский район, унификацию процедуры взаимодействия инвесторов с территориальными органами федеральных органов государственной власти, органами исполнительной власти Краснодарского края, администрацией муниципального образования Крыловский район (далее – Администрация), администрациями сельских поселений, иными организациями, в том числе ресурсоснабжающими.

1.3. Настоящий Регламент разработан в соответствии с методическими рекомендациями по обеспечению условий для благоприятного инвестиционного климата, утвержденными приказом департамента развития бизнеса и внешнеэкономической деятельности Краснодарского края от 5 февраля 2024 г. № 27 «Об утверждении методических рекомендаций по обеспечению условий для благоприятного инвестиционного климата в городских округах и муниципальных районах Краснодарского края», методическими рекомендациями, утвержденными приказом Минэкономразвития России от 26 сентября 2023 г. № 672 «Об утверждении

Методических рекомендаций по организации системной работы по сопровождению инвестиционных проектов муниципальными образованиями с учетом внедрения в субъектах Российской Федерации системы поддержки новых инвестиционных проектов («Региональный инвестиционный стандарт»), Законом Краснодарского края от 2 июля 2004 г. № 731-КЗ «О стимулировании инвестиционной деятельности в Краснодарском крае».

1.4. Уполномоченный орган исполнительной власти Краснодарского края в области инвестиций - департамент развития бизнеса и внешнеэкономической деятельности Краснодарского края (далее - Департамент).

1.5. Специализированная организация по привлечению инвестиций и сопровождению инвестиционных проектов - автономная некоммерческая организация "Агентство по привлечению инвестиций" (ИНН 2310230671) (далее - Специализированная организация).

1.6. Рабочая группа – назначаемая распоряжением администрации группа специалистов, сопровождающая инвестиционный проект в зависимости от его отраслевой принадлежности. В состав рабочей группы могут включаться представители инвестиционного Совета муниципального образования Крыловский район (по согласованию), отраслевых (функциональных) органов администрации муниципального образования Крыловский район, администраций поселений (по согласованию) и ресурсоснабжающих организаций (по согласованию).

1.7. Администрация муниципального образования Крыловский район в лице отдела инвестиционного развития администрации муниципального образования Крыловский район является органом, координирующим деятельность отраслевых (функциональных) органов администрации муниципального образования Крыловский район в решении вопросов по организации сопровождения инвестиционных проектов, реализуемых и (или) планируемых к реализации на территории муниципального образования Крыловский район (далее – Уполномоченный орган).

2. Цель и формы сопровождения инвестиционных проектов

2.1. Сопровождение инвестиционных проектов, реализуемых и (или) планируемых к реализации на территории муниципального образования Крыловский район, осуществляется в форме консультационного и организационного содействия инвестору (далее - содействие), направленного на реализацию инвестиционного проекта и достижения инвестором следующих целей:

сокращение сроков рассмотрения вопросов, возникающих в ходе реализации инвестиционного проекта, в рамках действующего законодательства;

своевременное получение инвестором в установленном законодательством порядке необходимых согласований и разрешений, требуемых для реализации инвестиционного проекта;

оперативную организацию переговоров, встреч, совещаний, консультаций, направленных на решение вопросов, возникающих в процессе реализации инвестиционного проекта.

3. Рассмотрение Администрацией документов, полученных от Департамента

3.1. При поступлении от Департамента запроса о соответствии (несоответствии) возможного использования земельного участка утвержденным документам территориального планирования (с графическими выкопировками из документов территориального планирования в цветном виде) Уполномоченный орган, в течение двух рабочих дней со дня его получения, направляет запрос:

1) главе поселения муниципального образования Крыловский район, в котором планируется реализация инвестиционного проекта (далее – Глава поселения);

2) в отдел муниципального имущества администрации муниципального образования Крыловский район (далее - Отдел муниципального имущества);

3) в отдел по градостроительству и архитектуре администрации муниципального образования Крыловский район (далее - Отдел по градостроительству и архитектуре)

3.2. Глава поселения, Отдел муниципального имущества, Отдел по градостроительству и архитектуре в течение 3 рабочих дней рассматривают поступившие документы, подготавливают информацию по своему направлению и направляют в Уполномоченный орган.

Отдел муниципального имущества, Отдел по градостроительству и архитектуре организуют рассмотрение документов инвестора, и подготавливает информацию о соответствии (несоответствии) возможного использования земельного участка утвержденным документам территориального планирования (с графическими выкопировками из документов территориального планирования в цветном виде).

3.3. Уполномоченный орган в течение 3 рабочих дней с момента поступления информации от Отдела муниципального имущества, Отдела градостроительству и архитектуре, главы поселения подготавливает информацию о соответствии (несоответствии) возможного использования земельного участка утвержденным документам территориального планирования (с графическими выкопировками из документов территориального планирования в цветном виде) и направляет ее в Департамент.

4. Содействие в сопровождении инвестиционных проектов

Уполномоченный орган в рамках содействия в проведении подготовительных, согласительных и разрешительных процедур в пределах компетенции:

осуществляет консультирование по вопросам оформления документов, необходимых для реализации инвестиционного проекта;

в случае необходимости совместно с Отделом по градостроительству и архитектуре, Отделом муниципального имущества осуществляет подбор инвестиционной площадки.

при необходимости в согласованные с заинтересованными лицами сроки организует прием и сопровождение инвестора на территории муниципального образования Крыловский район с целью посещения инвестиционных площадок, проведение переговоров (с участием отраслевых органов, органов местного самоуправления, субъектов естественных монополий, потенциальных партнеров);

осуществляет в рабочем режиме на постоянной основе взаимодействие с инвестором и предоставляет необходимую дополнительную информацию в пределах компетенции;

организует взаимодействие инвесторов, администрации по вопросам проведения подготовительных, согласительных и разрешительных процедур в ходе подготовки и реализации инвестиционных проектов.

5. Заключительные положения

5.1. Сопровождение инвестиционных проектов осуществляется на бесплатной основе.

5.2. Консультации по вопросам порядка сопровождения инвестиционных проектов можно получить в Администрации по адресу: 52080, Краснодарский край, станица Крыловская ул. Орджоникидзе, 43, телефон: 8616130-4-75, электронная почта: esonom@krilovskaya.ru. Выходные дни - суббота, воскресенье.

Начальник отдела
экономического развития

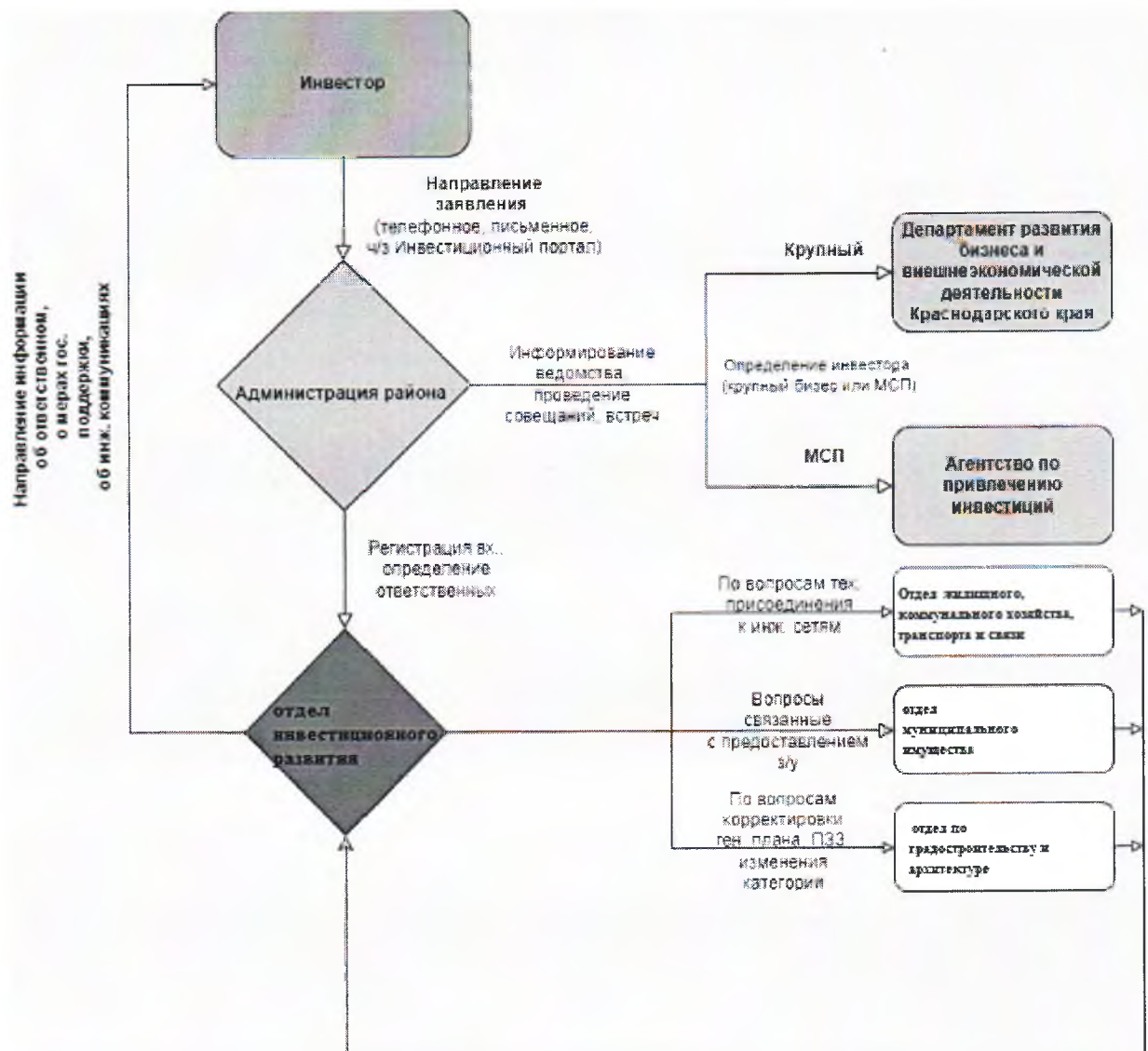


С.В. Киселева

ПРИЛОЖЕНИЕ № 2

УТВЕРЖДЕН
постановлением администрации
муниципального образования
Крыловский район
от 17.04.2014 № 257

Схема сопровождения инвестиционных проектов



Начальник отдела
экономического развития

С.В. Киселева